

Guía de consulta rápida del analizador de hematología ProCyte Dx

Componentes del analizador



Análisis de muestras

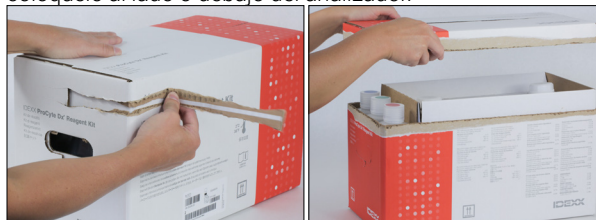
1. Obtenga la muestra de sangre entera.
IMPORTANTE: El analizador de hematología ProCyte Dx™ es compatible con un gran número de tubos de muestra diferentes. Como el volumen de muestra requerido varía en función del tipo de tubo, es importante seguir las directrices del fabricante para garantizar que la relación EDTA/muestra sea la adecuada, el tubo no esté demasiado lleno (lo que puede provocar coagulación o agregados) y que el tubo no esté suficientemente lleno, lo que puede llevar a cambios morfológicos, como la contracción de eritrocitos (crenación).
2. Inicie el análisis de la muestra en la IDEXX VetLab Station™ (para obtener más información, consulte la *Guía del usuario de IDEXX VetLab Station* en idexx.com/product-info).
3. Después de haber confirmado la información del paciente y el tipo de muestra en la pantalla Select Instruments (Seleccionar equipos), seleccione el icono de **IDEXX ProCyte Dx** y luego pulse **Run** (Analizar).
4. Lea las instrucciones de la pantalla y pulse **OK** (Aceptar).
5. Mezcle la muestra con el anticoagulante invirtiendo suavemente el tubo 10 veces.
6. Coloque de inmediato el tubo en el soporte de tubos correspondiente del cajón de muestras.
IMPORTANTE: Si está utilizando un microtubo, quite el tapón antes de colocar el tubo en el adaptador de microtubos.
7. Presione el botón **Start** (Iniciar) en el analizador. El cajón de muestras se cierra automáticamente y el analizador comienza a procesar la muestra.

Cambio del kit de reactivos o envase de colorantes

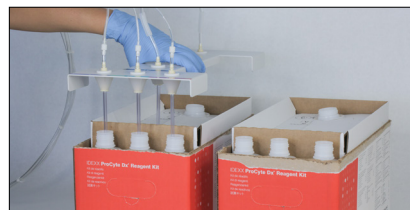
Cuando el kit de reactivos o envase de colorantes está bajo, cerca de su fecha de caducidad, vacío o caducado, se muestra una alerta. Cuando el kit de reactivos o envase de colorantes esté bajo o cerca de su fecha de caducidad, asegúrese de disponer de un kit de sustitución en su inventario (y pida un kit si es necesario).

Para cambiar el kit de reactivos:

1. Pulse **Change Reagent** (Cambiar reactivo) en el mensaje de alerta o pulse el icono de **IDEXX ProCyte Dx** en la pantalla de inicio y luego pulse **Change Kit** (Cambiar kit).
2. Escanee el código de barras n.º 2 del nuevo kit de reactivos y pulse **Continue** (Continuar).
3. Abra un nuevo kit de reactivos, arrancando las lengüetas de apertura fácil para dejar al descubierto el estante de reactivos, y colóquelo al lado o debajo del analizador.



4. Retire los tapones de las 3 botellas, del diluyente del sistema y del contenedor de residuos (utilice el extractor de tapones del kit de accesorios original, si es necesario) y guárdelos. Compruebe que el orden de las botellas es correcto, de modo que el color de las etiquetas de las botellas coincida con los colores del estante.
5. Coloque Quick-Connect Top en el kit de reactivos y asegúrese de que las sondas estén insertadas en las 3 botellas de reactivos, el diluyente del sistema y el contenedor de residuos.



6. Pulse **OK** (Aceptar).
7. Quite con cuidado cada una de las botellas de reactivos del kit de reactivos anterior y elimine el contenido de estas de acuerdo con la legislación local aplicable sobre eliminación de residuos. A continuación, coloque los tapones de las botellas del kit de reactivos nuevo en las botellas del kit de reactivos anterior.

Para cambiar el envase de colorantes:

1. Pulse **Change Stain** (Cambiar envase de colorantes) en el mensaje de alerta o pulse el icono de **IDEXX ProCyte Dx** en la pantalla de inicio y luego pulse **Change Stain** (Cambiar envase de colorantes).

2. Escanee o introduzca el código de barras n.º 2 del nuevo envase de colorantes y pulse **Continue** (Continuar).
3. Abra la puerta frontal del analizador.
4. Desenrosque los tapones de un nuevo envase de colorantes.
5. Retire el envase de colorantes usado del soporte y coloque el nuevo envase de colorantes en su lugar.



6. Desenrosque las sondas del envase de colorantes viejo y colóquelas en el envase de colorantes nuevo, asegurándose de que cada sonda se inserte en la bolsa correcta (**las líneas de colorantes y los tapones están codificados por colores para que coincidan con las etiquetas de las bolsas de colorantes**).



7. Enrosque los tapones del nuevo envase de colorantes al envase viejo para asegurarse de que no haya fugas.
8. Enrosque los tapones de la sonda al nuevo envase de colorantes y cierre la puerta frontal.
9. Pulse **OK** (Aceptar) para finalizar la actualización.

Mantenimiento del analizador

Para obtener información más detallada, consulte la *Guía del usuario del analizador de hematología ProCyte Dx* en idexx.com/product-info.

Ejecución del procedimiento de enjuague mensual y el control de calidad (mensual)

1. Si no dispone de IDEXX Hydro-Clean, prepare una solución de lejía al 5 % siguiendo uno de estos pasos:
 - + Mezcle 2,5 ml de lejía de hipoclorito de sodio al 6 % corriente y filtrada con 0,5 ml de agua desionizada/destilada.
 - + Mezcle 2,0 ml de lejía de hipoclorito de sodio al 7,5 % corriente y filtrada con 1,0 ml de agua desionizada/destilada.

IMPORTANTE: Utilice únicamente lejía filtrada, sin perfume y sin surfactantes. No utilice lejía en gel, de alta eficacia, para exteriores, perfumada o antiséptica en el analizador.

2. Pulse **Run Monthly Rinse** (Ejecutar enjuagado mensual) en el mensaje de alerta o pulse el icono de **IDEXX ProCyte Dx** en la pantalla de inicio, pulse **Diagnostics** (Diagnóstico) y, luego, pulse **Monthly Rinse** (Enjuagado mensual).
3. Siga las instrucciones que aparecen en pantalla.
4. Cuando el sistema se lo solicite, vierta 2 ml de IDEXX Hydro-Clean (o la solución de lejía al 5 %) en un tubo EDTA sin tratar o enjuagado de 13 x 75 mm (p. ej., un tubo VetCollect™) e inserte el tubo en el soporte estándar/CC del cajón de muestras del analizador.
5. Presione el botón **Start** (Iniciar) en el analizador.
6. Cuando haya completado el procedimiento de enjuague mensual, realice un control de calidad en su analizador:
 - a. Pulse el icono de **IDEXX ProCyte Dx** en la pantalla Inicio de IDEXX VetLab Station.
 - b. Pulse **Control de calidad**.
 - c. Seleccione el lote de control de calidad que desee usar y pulse **Run QC** (Ejecutar control de calidad).

Nota: Si no hay ningún lote de CC válido disponible, añada un nuevo lote de control de calidad.
 - d. Pulse **Siguiente**.
 - e. Deje que el vial de e-CHECK™ (XS) alcance la temperatura ambiente (de 18 °C a 25 °C [de 64 °F a 77 °F]) durante al menos 15 minutos. No permita que el vial exceda la temperatura ambiente.

Nota: No caliente el vial con las manos ni con ningún otro aparato calefactor.
 - f. Verifique que el tapón del vial de e-CHECK (XS) esté bien cerrado e invierta el vial con cuidado hasta que las células del fondo del vial estén completamente en suspensión.

Nota: Invertir de forma ocasional el vial durante el proceso de calentamiento reducirá el tiempo necesario para completar este paso. Nunca utilice una mezcladora mecánica o un agitador para este paso.
 - g. Coloque el vial de e-CHECK (XS) en el soporte estándar/CC del cajón de muestras de inmediato.
 - h. Pulse **OK** (Aceptar).
 - i. Presione el botón **Start** (Iniciar) en el analizador.
 - j. Una vez completado el procedimiento, el vial e-CHECK (XS) puede volver a colocarse en el frigorífico siempre que haya estado a temperatura ambiente menos de 1 hora.

Nota: e-CHECK (XS) permanece estable durante 14 días después de que el tapón se haya perforado.

Limpieza del filtro del ventilador (mensual)

1. Abra la puerta lateral derecha del analizador.
2. Extraiga y aspire el filtro del ventilador.
3. Reemplace el filtro del analizador y cierre la puerta lateral derecha.